

Nieznane szczegóły z dziejów mennictwa na Krymie

Karaimscy mincerze i polski szlachcic

Zarządcami i pracownikami chańskich mennic na Krymie byli Karaimi. Ostatni tatarski władca założył nową mennicę w Kefe, a sprowadzenie maszyn i bicie monet powierzył... radcy dworu Stanisława Augusta.

Hadży Seraja Szapszał był nie tylko bibliofilem, ale również cenionym w środowisku numizmatyków kolekcjonerem starych monet muzułmańskiego Orientu¹. W wartościowym zbiorze (w części przekazanym następnie na mocy jego testamentu do leningradzkiego Ermitażu)² znalazły się m.in. krymskie monety z czasów Złotej Ordy oraz tatarskiej dynastii Girejów. Dzięki temu zamilowanemu stał się w swoim czasie uznanym powszechnie znawcą dziejów krymskiego mennictwa³. Tematykę tę poruszył po raz pierwszy w opublikowanej w 1896 r. rozprawie *Караимы и Чуфут-Кале в Крыму*⁴. Choć o udziale Karaimów w produkcji krymskich monet wzmiankowano jeszcze w XVI w. (Marcin Broniewski, poseł Stefana Batorego)⁵, to naukową zasługą Szapszała było udokumentowanie ich wkładu zarówno w nadzorowaniu, jak i w samym procesie wytwarzania monet Chanatu Krymskiego.

Przypomnijmy, że od czasów ustanowienia w 1454 r. dynastii Girejów i przeniesienia stolicy do Kyrkjer (ówczesna nazwa Dżuft-Kale), tam właśnie znajdowała się mennica (*darabchane*) państwa tatarskiego. W tej skalnej twierdzy funkcjonowała przez przeszło sto trzydzieści lat, a obsługiwali ją – tak jak warsztaty mennicze działające w Sołhacie, Bachczysaraju, Kefe i Kezlewie – karaimscy mincerze. Szapszał obznajomiony z topografią skalnego miasta wskazał na miejsce, gdzie zlokalizowana była mennica w chańskiej warowni. Przylegała ona do muru przy Środkowych Wrotach (*Orta kapu*) od strony wschodniej na terenie tzw. Nowego Miasta. Ponadto wśród krymskich Karaimów zachowało się – jak zauważył – nazwisko *Sikazan*, oznaczające rzemieślnika bijącego monety. Niezwykle cennym źródłem do dziejów mennictwa Chanatu Krymskiego okazały się jarłyki

chanów tatarskich. Potwierdziły one, że funkcje zarządcy (*emin*) mennicy powierzano dostojnikom karaimskim. Działo się tak aż do czasów panowania ostatniego władcy – Szahin Gireja. Dokumentom tym poświęcił Szapszał sporo uwagi, a rezultaty swych badań nad statusem ludności karaimskiej w Chanacie Krymskim ogłosił w 1929 r. po polsku, wkrótce po przyjeździe do Rzeczypospolitej. Artykuł *Karaimi w służbie u chanów krymskich*, publikowany na łamach „Myśli Karaimskiej”⁶, ze względu na wagę poruszanej tematyki został po latach przetłumaczony na język rosyjski i kilkakrotnie opublikowany na Krymie.

Szapszał wskazał w nim m.in. na jarłyk chana Krym Gireja z 1768 r. (1182 r. muzułmańskiej *hidżry*) przyznający kupcowi Szomailowi roczny zarząd nad chańską mennicą. Wspomnianą w przywileju postacią był Karaim Samuel syn Abrahama (1716–1769), członek klanu rodzowego Czelebi-Sinani, który dzięki swym zasługom otrzymał od chana oficjalny tytuł aga, przysługujący urzędnikom⁷. Jego syn, Benjamin Aga (ok. 1749–1824) został finansowym doradcą kolejnego chana Szahin Gireja, a innemu krewnemu, Jasałowi Adze powierzono w roku 1778 funkcję zarządcy mennicy⁸. Potwierdza to karaimska kronika Azarii syna Eliasza, opisująca lata panowania ostatniego chana⁹.

Szapszał zapewne nie przypuszczał, że po latach historia ujawni jeszcze jeden szczegół dotyczący krymskiej numizmatyki, blisko związany z Polską. Otóż w drugiej połowie lat 70. XVIII stulecia nowy chan, wspomniany Szahin Girej, podjął próbę unowocześnienia państwa krymskotatarskiego. Mimo politycznego protektoratu narzuconego przez Rosję (nie jedyne to podobieństwo do ówczesnej Rzeczypospolitej) młody władca wprowadził szereg reform. Jedną



Ślady okopceń na murze wewnętrznym skalnej twierdzy Dżuft Kale w miejscu, gdzie mieściła się chańska mennica.

ze zmian było przeniesienie stolicy Chanatu z ustronnego Bachczysaraju do położonego na wybrzeżu Kefe (Teodozji). Według spisu z 1784 r. to portowe miasto liczyło 670 domów tatarskich i 62 karaimskich. Mimo przymusowego przesiedlenia do Rosji 6 tys. ludności chrześcijańskiej (Greków i Ormian) dokonanego w 1778 r. przez gen. Aleksandra Suworowa, Kefe wciąż było ludnym miastem i „oknem na świat” dla Krymu. Nowy menniczny dwór został wzniesiony w odległości dwóch wiorst od murów miasta, nad brzegiem Zatoki Teodozyjskiej (*Kefe körfezi*), niedaleko od rezydencji chana w miejscu zwanym Taszłyk. Oprócz mennicy w pobliżu zbudowano tzw. Mały Taszłyk służący za mieszkania dla pracowników wytwórni. Wyposażenie techniczne mennicy, według umowy zawartej w 1779 r., miał zapewnić nieznany bliżej podpułkownik Dering, przyjęty na chańską służbę. Zdaniem Seraji Szapszała, ów specjalista w bicie monet był rosyjskim wojskowym¹⁰.

Tymczasem chodzi o polskiego szlachcica herbu Denis, Jakuba Deringa (Deryng), który jako konsyliarz królewski wzmiankowany jest w 1775 r.¹¹ Zachowana korespondencja dotycząca stosunków Chanatu z Imperium Rosyjskim przynosi szereg informacji związanych z tą postacią. Wynika z niej, że Dering rzeczywiście nosił tytuł radcy dworu (*hofrat*) króla Stanisława Augusta Poniatowskiego, a zamówione

maszyny mennicze miały zostać dostarczone z Polski. Aby uruchomić produkcję monet chan Szahin Girej zwrócił się w czerwcu 1780 r. do imperatorowej Katarzyny II o zgodę na sprowadzenie z Rosji niezbędnych surowców – 50 pudów srebra oraz 300 pudów ołowiu. W przyszłości dalsze ilości tych kruszców mogły być wwiezione na Półwysep¹². Miedź natomiast miała być importowana z Turcji i wymieniana za krymską sól. Sprawa sprowadzenia wyposażenia mennicy wraz z grupą zaznajomionych z jego obsługą fachowców z Polski napotkała widocznie na jakieś trudności, skoro, jak wynika z korespondencji dyplomatycznej z czerwca i sierpnia 1781 r., z misją z Krymu do Polski wysłany został przedstawiciel chana, którym został rosyjski oficer. Miał on zorientować się w przyczynach opóźnienia w realizacji kontraktu, ale być może misja ta miała odwrócić uwagę rosyjskiej dyplomacji od poczynań podjętych w Kefe.

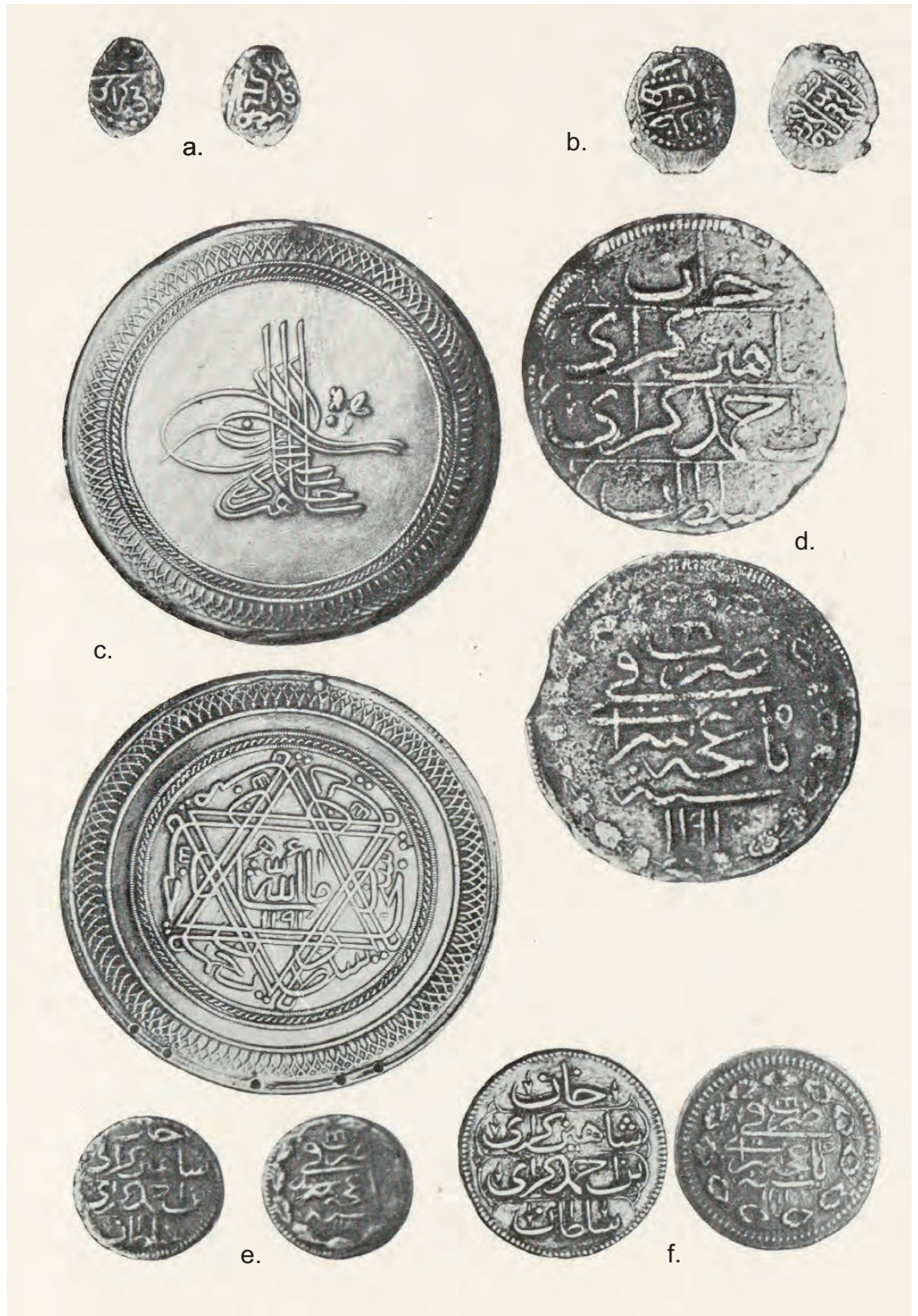
Podpułkownik Dering dotarł bowiem na Krym. Dowodzi tego lakoniczna wzmianka o jego liście wysłanym w 1781 r. z Kefe do niezidentyfikowanego duchownego katolickiego (*аббат Певуел*) w Krakowie, w którym zachwalał właściwości krymskiej winnej latorośli¹⁴. Także zachowane monety wybite w Kefe przed 1783 r., tj. datą włączenia terytorium Chanatu Krymskiego do Rosji, świadczą o zastosowaniu nowej techno-

Z kart przeszłości

Karaimskie siedliska

- Monety
chanów Krymskich:
- a. Srebrna, bita w Dżuft Kale za pierwszego chana Chadży-Gireja.
 - b. Miedziana, bita w Bachczyseraju za ostatniego chana Szahin-Gireja.
 - c. Złota, bita w Bachczyseraju za panowania Szahin-Gireja po reorganizacji mennicy.
 - d. Miedziana, bita w Bachczyseraju za panowania Szahin-Gireja po reorganizacji mennicy.
 - e. Srebrna, bita w Bachczyseraju za panowania Szahin-Gireja po reorganizacji mennicy.
 - f. Miedziana, bita w Bachczyseraju za panowania Szahin-Gireja po reorganizacji mennicy.

Fot. L. Kamiński
„Myśl Karaimska”,
1929, T. 2, z. 1



logii nie spotykanej wcześniej w mennicach krymskich. Warsztat menniczny w Kefe został uruchomiony w 1780 r. z udziałem Deringa i pomocą chańskich urzędników: intendenta finansów (*defterdar*) Kutłusza Agi oraz przełożonego mennicy (późniejszego asesora izby skarbowej w Symferopolu) Abdul Chamida Agi. W przeciągu trzech lat funkcjonowania zostało tam wybitych ponad 92 tys. monet miedzianych (*kumus*) pełnej próby odpowiadających nominalowi jednego rubla oraz po kilkadziesiąt tys. niższych prób¹⁵. Wszystkie monety bite w Kefe, niezależnie od roku produkcji, opatrzone zostały tą samą datą roczną – 1191 *hidżry* (1777 ery chrześcijańskiej), upamiętniającą wstąpienie na tron Szahin Gireja. Symbol tejże mennicy widnieje również na złotych i srebrnych pozłacanych monetach wybitych w szóstym roku panowania Szahin Gireja o nominale 5 i 6 *altyn*. Niestety do tej pory nie wiadomo, w jakiej ilości zostały one wybite.

Zdaniem niektórych znawców numizmatyki tej epoki (Bernhard von Koehne) miały być one ryte przez sprowadzonego z Polski grawera Jana Jakuba Reichela. Jako medalier i rytownik stempli pracował w mennicy warszawskiej, choć wzmiankowany jest dopiero od 1787 r. Możliwe jednak, że wcześniej działał na Krymie w mennicy chańskiej. Byłby to zatem dodatkowy fakt potwierdzający zakup urządzeń mennicznych w Rzeczypospolitej oraz sprowadzenie stamtąd personelu¹⁶. Jeszcze w 1779 r. Szahin Girej przeznaczył na ten cel 30 tys. rubli. Prawdopodobnie wyposażenie miało być przeznaczone dla chańskiej mennicy w Bachczysaraju, lecz trudności z dowiezieniem ciężkich urządzeń górskimi drogami do dawnej stolicy Chanatu Spowodowały zmianę pierwotnego zamierzenia. Ostatecznie 25 tys. rubli zostało zainwestowane w utworzenie nowej mennicy w Kefe, a pozostała kwota przekazana na modernizację *darabchane* w Bachczysaraju. Wymuszona abdykacja Szahin Gireja oraz aneksja terytorium Chanatu Krymskiego przez Imperium Rosyjskie w 1783 r. zakończyły dzieje chańskiego mennictwa¹⁷, a tym samym udział w nich Jakuba Deringa.

Interesujący materiał źródłowy dotyczący tej mało znanej postaci przynoszą akta rosyjskiego sądu wyższej instancji w Teodozji z początków XIX stulecia. W zbiorze archiwalnym zwanym *Описание Сенатских дел* znajduje się zapis rozszczenia majątkowego wniesionego w 1802 r. przez wdowę Gertrudę Dalke (Dahlke) z domu Dering. Powołując się na kontrakt zawarty przez jej ojca z ostatnim chanem krymskim, wystąpiła z żądaniem spłaty kosztów poniesionych

przy uruchomieniu mennicy. Władze rosyjskie nie znalazły jednak wystarczających podstaw do uznania jej roszczeń¹⁸.

Mimo fragmentarycznych danych źródłowych osoba i dokonania Jakuba Deringa stanowią znaczący element historii XVIII-wiecznego Krymu, dostrzeżony nie tylko przez piśmiennictwo naukowe rosyjskie i ukraińskie, ale również zachodnioeuropejskie¹⁹. Dowodzi również bogactw, ale wciąż jeszcze nie w pełni rozpoznanych, relacji łączących Rzeczypospolitą i Chanat Krymski.

Mariusz Pawelec

Przypisy

¹ D. Grimalauskaitė, *Numismatic collection* [w:] *Seraya Szapszal's Karaim collection*, red. Ž. Būčys, Vilnius 2003, s. 153-161 z il.

² A. A. Bykov, *Vostočnye monety iz sobraniâ prof. S. M. Šapšala*, [w:] *Tezisy dokladov naučnoj sessii, posvâšennoj itogam raboty Gosudarstvennogo Ėrmitaža za 1962 god*, Leningrad 1963, s. 28-29; idem, *Posmertnyj dar professora S. M. Šapšala*, „Soobšeniâ Gosudarstvennogo Ėrmitaža”, t. 27, 1966, s. 110-111 z il.

³ S. M. Šapšal, *Redkaâ tureckaâ moneta*, „Kratkie soobšeniia o dokladah i polevyh issledovaniâh Instituta istorii material'noj kul'tury”, t. 30, 1949, s. 124-127. S. Szapszał był również autorem 16-stronicowego maszynopisu artykułu *Redkie monety Turcii i Kryma* przyjętego do druku w organie Instytutu Kultury Materialnej Akademii Nauk ZSRR. Nie został on jednak opublikowany, zob. Ā. Ānbaeva, *Iz materialov k biografii prof. S.M. Šapšala*, [w:] *Evrei v Rossii. Istoriâ i kul'tura*, red. D. A. Ėl'âševič, St-Petersburg 1995, s. 33.

⁴ S. M. Šapšal, *Karaimy i Ćufut-Kale v Krymu. Kratkij očerok*, St-Petersburg 1896, s. 22.

⁵ M. Bronevskij, *Opisanie Kryma*, „Zapiski imperatorskogo Odesskogo obšestva istorii i drevnostej”, t. 6, 1867, s. 359 przypis 2. Polskie wydanie: M. Broniewski, *Tartariae Descriptio. Opisanie Tatarii*, Łódź 2011.

⁶ S. Szapszał, *Karaimi w służbie u chanów krymskich (Przyczynke do kwestii bicia monet krymsko-tatarskich przez Karaimów)*, „Mysł Karaimska”, t. 2, 1929, z. 1, s. 6-22 z il.

⁷ *Sbornik starinnyh gramot i uzakonenij Rossijskoj imperii kasatel'no prav i sostoâniâ rusско-poddannyh karaimov*, ed. Z.A. Firkovič, St.-Peterburg 1890, s. 102-105.

⁸ *Hanskij jaryk karaimu Jasafu-Aga*, „Karaimskaâ žizn”, nr 12, 1912, s. 57-58; D. A. Prohorov, *Xozâjstvennaâ deâtel'nost' i osnovnye zanâtiâ krymskih karaimov v XIII-XVIII vv. Razvitie remesel, promyslov i trgovli*, „Bosporskije issledovaniâ”, t. 25, Simferopol-Kerč' 2011, s. 232.

⁹ *Sobytiâ, slučavšiesâ v Krymu v carstvovanie Šagin-Girej-hana*, „Vremennik Imperatorskogo Moskovskogo obšestva istorii i drevnostej rossijskikh”, t. 24, 1856, s. 128.

¹⁰ Szapszał, *Karaimi w służbie...*, s. 16.

¹¹ S. Uruski, *Rodzina. Herbarz szlachty polskiej*, t. 3, Warszawa 1906, s. 157.

¹² *Prisoedinenie Kryma k Rossii. Reskripty, pis'ma, relâcii i donesenâi*, t. 3: 1779-1780 gg., ed. N. F. Dubrovin, Sankt-Peterburg 1887, s. 605, zob. V.D. Smirnov, *Krymskoe Hanstvo pod verhovenstvom Otomanskoj Porty v XVIII stoletii*, Odessa 1889, s. 220.

¹³ *Prisoedinenie Kryma k Rossii. Reskripty, pis'ma, relâcii i donesenâi*, t. 4: 1781-1782 gg., ed. N. F. Dubrovin, Sankt-Peterburg 1889, s. 114, 186-187, 690. Por. *Ekaterina II. Annotirovannâ bibliografiâ publikacij*, ed. I.V. Babič, M.B. Babič, T.A. Lapteva, Moskva 2004, s. 440.

¹⁴ *O rozvedenii vinograda i vinodelii v Rossii*, „Biblioteka dla čtenia”, t. 99, Sankt-Peterburg 1850, s. 14.

¹⁵ F. F. Laškov, *Šagin-Girej, poslednij krymskij han. Istoričeskij očerok*, „Kievskââ starina”, 1889, nr 9, s. 64; P.P. von Vinkler, *Iz istorii monetnogo dela v Rossii*, St.-Peterburg 1899, s. 109-110, 114, 151; A. Ozenbašli, *Tragediâ Krimu. V spogadah ta dokumentah*, Simferopol' 2007, s. 127.

¹⁶ *Sobytiâ, slučavšiesâ v Krymu...*, s. 116. Karaimska kronika podała, że pracowników mennicy sprowadzono z Niemiec. Prawdopodobnie chodziło jedynie o ich etniczne pochodzenie.

¹⁷ S. Girik, *Monetna sprava Krims'kogo hanatu. Oglâd istoriografii*, „Ukrains'ka oriëntalistika”, t. 6, 2012, s. 12-16; G. Abdullaeva, *Istoriâ Monetnogo dvora v Krymskom hanstve*, „Qasevet”, nr 33, 2008, s. 2-6, też w formie video: <https://www.youtube.com/watch?v=f8ll-3v9LYI> [dostęp: 28.03.2015].

¹⁸ I. N. Medvedeva, *Tavrida. Istoričeskije očerki i rasskazy*, Leningrad 1956, s. 272; K. Guseva, *Iz istorii Feodosijskogo monetnogo dvora*, „Vsô dlâ vas”, nr 20 (365), 2002. Wersja online: <http://www.museum-of-money.org/rus/stati-muzeya-deneg/497-iz-istorii-feodosijskogo-monetnogo-dvora> [dostęp: 28.03.2015].

¹⁹ A. W. Fisher, *The Russian Annexation of the Crimea 1772-1783*, Cambridge 1970, s. 120. Autor uznał Deringa za przedstawiciela polskiej emigracji.